



VELKOMMEN

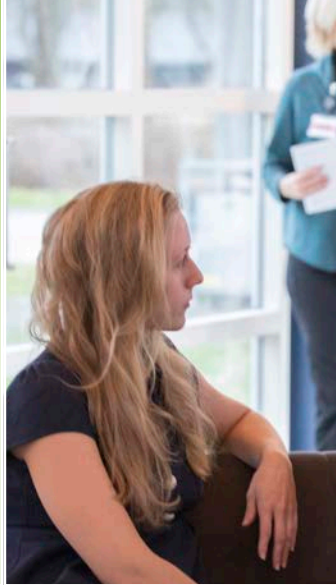
til intensivt døgnafsnit

VELKOMMEN

Du er indlagt på et intensivt døgnafsnit. Her behandler vi patienter med forskellige psykiske sygdomme, der har brug for støtte og behandling 24 timer i døgnet.

Til at starte med vil vi hjælpe dig til rette på afsnittet. Vi vil også udlevere og gennemgå forskelligt informationsmateriale med dig og fortælle dig om afsnittets døgnrytme og dagligdag.

Hvis du har spørgsmål til behandlingen, praktiske forhold eller er i tvivl om noget, er du altid meget velkommen til at henvende dig til din kontaktperson eller til det øvrige personale på afsnittet.



UNDERSØGELSE OG BEHANDLING

Du kan være indlagt af to årsager: Enten er det for at finde ud af, hvad du fejler. Eller også er det fordi, du er i behandling, men har fået det så dårligt, at du har behov for professionel støtte og pleje døgnet rundt.

Behandlingen af psykisk sygdom består som regel af en kombination af flere behandlingsformer. De mest almindelige er:

- Medicinsk behandling af både psykiske og fysiske symptomer
- Undervisning i egen sygdom (psykoedukation)
- Samtaleterapi - enten individuelt eller i gruppe
- Miljøterapi - vedligeholdelse eller genoptræning af evnen til at indgå i samspil med andre mennesker.

Målet er, at du ved hjælp af behandlingen kan blive helbredt eller få det væsentligt bedre. Det er forskelligt, hvornår og hvor meget mennesker med psykisk sygdom kommer sig. Men med den rette behandling kan alle udvikle sig og skabe eller genoptage en hverdag.

Behandling og pleje varetages af flere forskellige faggrupper, der alle bidrager til deres del af den samlede behandlingsindsats. Personalet går altid med tydeligt navneskilt og har tavshedspligt.

INTENSIVT DØGNAFSNIT

Dørene ind til afsnittet er låste. Det er de for at forhindre patienter i at forlade afsnittet, og dermed afbryde behandlingen. Men dørene er også låst for at sikre, at du og de andre patienter ikke forstyrres unødigt. Indlagte på intensivt døgnafsnit er i en meget sårbar situation og har brug for ro og trykke rammer for at få det bedre.

KONTAKTLÆGE OG KONTAKTPERSONER

Du vil blive tilknyttet en kontaktlæge og en eller flere kontaktpersoner på afsnittet.

Kontaktlægen og kontaktpersonerne vil følge din behandling tæt og være din garanti for sammenhæng mellem de forskellige dele af behandlingen, mens du er indlagt.

BEHANDLINGSPLAN

I løbet af den første uge udarbejder lægen en plan for din behandling. Planen udarbejdes i samarbejde med dig og det personale, der er involveret i din behandling, så der er enighed om behandlingsforløbet. I den forbindelse vil vi drøfte dine egne mål med behandlingen. Dine mål skrives ind i planen, så vi sikrer, at din behandling bidrager til at nå disse mål. Hvis der sker ændringerne i behandlingsplanen undervejs, vil ændringerne blive drøftet med dig. Du kan få en kopi af din behandlingsplan, så du kan følge med løbende.

TVANG

Der kan opstå situationer under din indlæggelse, hvor det er nødvendigt at behandle dig mod din vilje. Hvis det sker, vil du altid blive tilbudt en samtale bagefter. Her taler vi om, hvad der skete, og hvordan vi kan forebygge, at det sker igen.

Du har ret til at klage over brugen af tvang, og vi kan rådgive dig både mundtligt og skriftligt om mulighederne for at klage over brugen af tvang.

Du kan læse mere om brugen af tvang i pjecen "Tvang i psykiatrien", som udleveres af personalet.

ID-KORT

Når du bliver indlagt, bliver der lavet et id-kort med dit navn, personnummer og billede på. I nogle tilfælde er kortet erstattet af et armbånd med navn og personnummer. Id-kortet skal bruges til registrering, mens du er indlagt. Det giver sikkerhed for, at du modtager den rigtige behandling. At du fx. får den rigtige medicin og kommer til de rigtige undersøgelser.

MEDICIN

Mens du er indlagt, er det lægen på afsnittet, der ordinerer den medicin, du har brug for. Af hensyn til behandlingen har vi behov for at vide, hvilken medicin du normalt tager. Dette gælder også almindelig håndkøbsmedicin og naturmedicin. Herefter tager lægen stilling til, hvilken medicin du har brug for under indlæggelsen, og drøfter det med dig. Lægen taler blandt andet med dig om, hvordan medicinen virker, og om eventuelle bivirkninger.

Hvis du har medicin med hjemmefra, skal du aflevere det til personalet. Det gælder også håndkøbsmedicin og naturmedicin. Det er personalet, der opbevarer og udleverer al medicin, med mindre du og din kontaktperson aftaler noget andet.

DIN JOURNAL

I journalen beskriver vi løbende din sygdom, behandling og virkningen af behandlingen. Du har mulighed for at få en kopi af journalen udleveret efter aftale med lægen.

På www.sundhed.dk og i 'Min Sundhedsplatform' kan alle over 15 år få adgang til en elektronisk udgave af deres journal (e-journal). Det kræver NEM id. Journalnotater er tilgængelige, så snart de er journalført og godkendt. Som hovedregel er prøvesvar tilgængelige 0-3 dage efter prøvetagningstidspunktet, men analysevarigheden kan variere.

For at kunne tilrettelægge din behandling bedst muligt, har vi brug for at kunne udveksle oplysninger om dit helbred med din egen læge og evt. kommunen. Det kræver dit samtykke, og det vil vi tale med dig om.

PÅRØRENDE

Vi lægger vægt på at inddrage dine pårørende i behandlingen det kan fx. være din familie, en nær ven eller en anden person, du har tillid til.

Efter aftale med dig vil vi i løbet af det første døgn informere dine pårørende om, at du er indlagt, og inden for den første uge lave en aftale om at mødes med dem og dig.

Har du børn, er de velkomne til at besøge dig. Du skal aftale med personalet, hvornår og hvordan besøget kan finde sted. Vi vil også gerne invitere dig og dine børn til en familiesamtale. Du kan få mere at vide om familiesamtaler hos personalet.

FØR UDSKRIVNING

De fleste har fortsat brug for støtte efter indlæggelsen. Før du bliver udskrevet, vil lægen derfor i samarbejde med dig planlægge den videre behandling i tiden efter, at du er blevet udskrevet. Lægen kontakter de aktører, der er relevante for det videre forløb efter udskrivning (distriktspsykiatri, egen læge, kommune mv.).

Ved udskrivningssamtalen vil du modtage et kort med oplysninger om, hvordan du bliver hjulpet efter udskrivelsen. På kortet står også, hvor du kan søge akut hjælp, hvis du pludselig får det dårligt.

Sammen med kortet får du udleveret "Udskrivningsguiden". Den er udarbejdet af Region Hovedstadens Psykiatri i samarbejde med Psykiatriforeningernes fællesråd og Outsideren. Udskrivningsguiden er skrevet af tidligere patienter, pårørende og medarbejdere i psykiatrien. Guiden rummer både praktiske og personlige redskaber til at håndtere hverdagen efter indlæggelsen – og dens budskab er, at det er muligt at genskabe en god og meningsfuld hverdag – samt at det er vigtigt, at man selv aktivt deltager i arbejdet med at komme sig. Se mere på www.udskrevet.dk

VI ER INTERESSEREDE I DIN MENING

Vi vil gerne vide, hvordan du oplever indlæggelsen. Kontakt os, hvis du har ideer til forbedringer, så vi kan udvikle vores tilbud.

VIL DU VIDE MERE?

www.psykiatri-regionh.dk

VENLIG HILSEN

Region Hovedstadens Psykiatri

Denne pjece er til dig, der er patient i Region Hovedstadens Psykiatri og til dine pårørende. Med pjecen vil vi gerne bidrage til, at du og dine pårørende oplever et godt og sammenhængende behandlingsforløb – og et godt samarbejde med Region Hovedstadens Psykiatris personale.

Det er dig og dine nærmeste, der lever med sygdommen, og bedst ved, hvordan du har det, og hvordan din sygdom påvirker dit liv.

Vi lægger vægt på, at du gennem hele forløbet er velinformeret om behandlingen og du er altid velkommen til at stille spørgsmål.

PATIENTEN I CENTRUM

Behandlingen i Region Hovedstadens Psykiatri består ofte af en kombination af flere behandlingsformer og tager altid udgangspunkt i patientens individuelle og mest akutte behov. Derfor er ingen behandlingsforløb helt ens.

Psykiatriens personale har en faglig indsigt i, hvordan psykiske sygdomme kan udvikle sig og behandles. Vi ønsker at høre, hvordan du oplever din sygdom, og hvad dit mål med behandlingen er. Begge dele tager vi udgangspunkt i, når vi i samarbejde planlægger behandlingen.

Målet er, at du ved hjælp af behandlingen kan blive helbredt eller få det væsentligt bedre. Det er forskelligt, hvornår og hvor meget mennesker med psykisk sygdom kommer sig. Men med den rette behandling kan alle udvikle sig og skabe eller genoptage en hverdag.

REGION HOVEDSTADENS PSYKIATRI

Mange mennesker kommer i løbet af livet i berøring med en psykisk sygdom. I Region Hovedstadens Psykiatri behandler vi hvert år ca. 50.000 børn og voksne for forskellige psykiske sygdomme. Behandlingen foregår både ambulant, via opsøgende teams, og når det er nødvendigt, ved indlæggelse.

Region Hovedstadens Psykiatri

Kristineberg 3
2100 København Ø

Tlf: 3864 0000
www.psykiatri-regionh.dk

Grafisk design: RegionH Design
Foto: Tomas Bertelsen og Nils Holm
2020

