

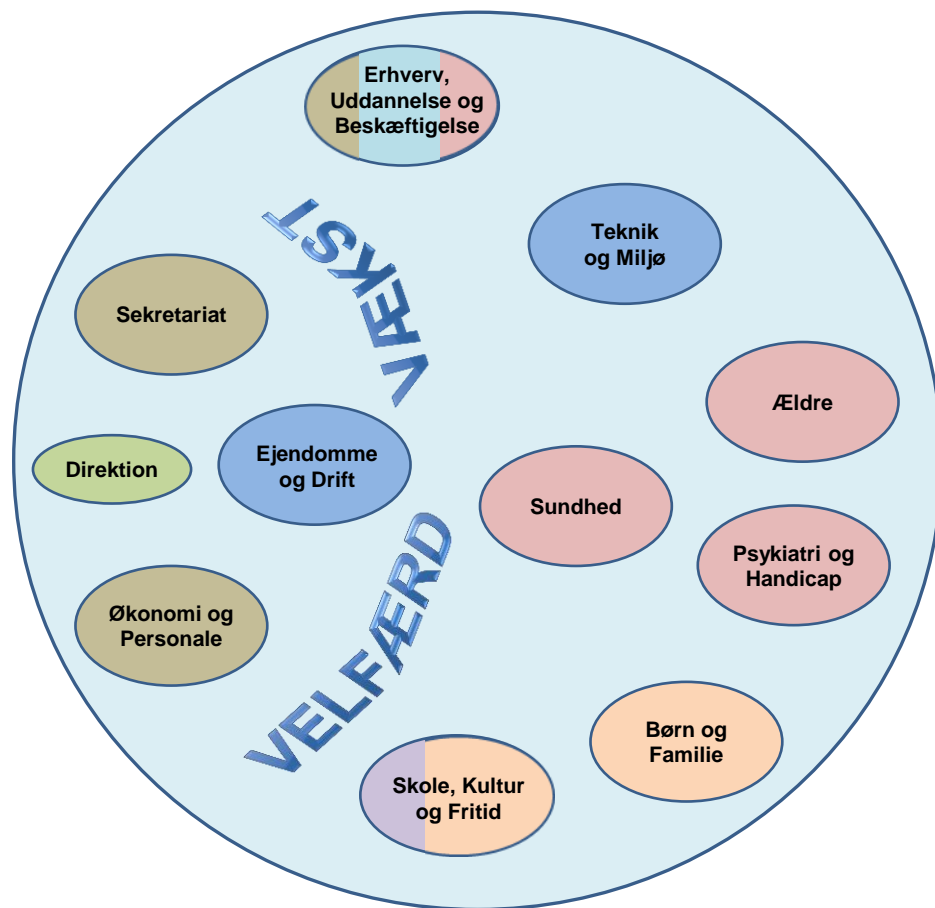
Centermodellen

Profilkort og organisationsdiagrammer



Referencer

Stående udvalg



Økonomi- og Planudvalget

ØPU

Social- og Sundhedsudvalget

SU

Børne- og Skoleudvalget

BSU

Erhvervs- og Beskæftigelsesudvalget

EBU

Fritids og Kulturudvalget

FKU

Teknik- og Miljøudvalget

TMU

Læsevejledning

I organisationsdiagrammerne er der brugt tre farver til at angive ledelsesniveauet:

| | |
|------------|-------------------------------|
| Blå kasse | Ledelsesniveau 2 (centerchef) |
| Rød kasse | Ledelsesniveau 3 |
| Grøn kasse | Ledelsesniveau 4 |

Ledelsesniveau 1 (direktionen) er ikke tegnet ind i diagrammerne.

En stiplet kasse angiver, at enheden ledes af nærmeste overordnede leder.

I nogle centre er mange, meget forskellige fagligheder kun repræsenteret af ganske få personer, og samlet i en eller flere enheder på niveau 4. Her kan medarbejderne, hvor det er relevant, tænkes at arbejde i relevante faglige grupperinger med en faglig koordinator.

Hvor der er flere sideordnede ledere på samme matrikel, er det med rød skrift angivet hvem, der kan "tale på institutionens vegne", dvs. er BRK's ansigt udadtil på adressen. Denne ene (som ikke har en rammende betegnelse – endnu) har ingen ledelsesmæssige beføjelser over for sine sideordnede kolleger i øvrigt.

*

Der er ikke fastlagt fælles betegnelser/titler for ledere på henholdsvis niveau 3 og 4. Ligesom navnene på især nye enheder heller ikke nødvendigvis har fundet deres endelige udtryk.

På organisationsdiagrammerne er der for de fleste centre angivet et cirka-antal medarbejdere og cirka-antal årsværk, der tænkes overdraget til det pågældende center.

I nogle enheder, blandt andet de to nye fælles administrative enheder (Økonomi og Personale og Sekretariatet), er antallet af medarbejdere ikke angivet, men udgangspunktet er, at der hentes medarbejdere ind fra de enheder, der er nævnt i profilkortene, og at der efterfølgende tages stilling til dimensioneringen af centrene. For disse to centre er også angivet en foreløbig, ikke detaljeret opgavefordeling mellem enhederne inden for centret.

Alle centre har snitflader til Ejendomme og Drift, Sekretariatet samt Økonomi og Personale. Disse snitflader er ikke noteret på det enkelte profilkort

*

Bofa (og de kommunalt ejede aktieselskaber) er ikke omfattet af de ti centre.

Profilkort – Center for Børn og Familie

Centrets hovedformål:

Hovedformålet er at sikre alle børn og unge det gode børneliv med en god start på livet. Jo tidligere behovet for særlig støtte identificeres, jo hurtigere sker forebyggelsen.

Centrets myndigheds- og driftsopgaver:

Myndighedsopgaver jf. serviceloven under 18 år (med enkelte undtagelser)

Myndighedsbehandling herunder bevilling af tilbud og controlling

Tilsyn med dagtilbud på Bornholm og øvrige lovfæstede opgaver for børn og unge under 18 år indenfor rammerne af driftsopgaverne

Tilbud til børn og unge med særlige behov (Børne- og Familiehuset, Ungehuset, "Almegård")

PPR

Sundhedspleje

Specialpædagogisk korps

Aflastningstilbud til børn og voksne

Døgntilbud til børn

Skole-dagtilbud-rådgivere

Pladsanvisning

Dagtilbud til børn (dagpleje, vuggestuer, integrerede institutioner, børnehaver, specialbørnehave)

Eksterne interessenter/samarbejdspartnere:

Region Hovedstaden (Audiologisk afdeling, børne- og ungepsykiatri, Psykiatrisk Center, Bornholms Hospital, sundhedsaftale på børneområdet)

Børnehuset i København, Politiet, advokater

Familieplejen Bornholm

Private og selvejende leverandører af tilbud, privatskoler, private dagtilbud og øvrige tilbud

Praktiserende læger og speciallæger, Børneklubben, VISO, UCC

Snitflader til andre centre:

Skole, Kultur og Fritid: rådgivning, sårbare børn og unge, inklusion og overgange, sundhedsforebyggelse

Psykiatri og Handicap: overgange, samarbejde om sårbare familier

Erhverv, Uddannelse og Beskæftigelse: overgange, samarbejde om sårbare unge og familier

Sundhed: Forebyggelse og hjælpemidler, misbrug

Ældre: enkelte øvrige myndighedsopgaver fx pasning af nærtstående

Centrets profil:

Centret består af 3 afdelinger med 28 teams og derudover 2 teams under centerchefen.

Der er en centerchef på niveau 2, tre ledere på niveau 3 og 29 ledere på niveau 4.

Der er i alt ca. 450 medarbejdere ekskl. ledere.

Team med ledelse af centerchefen: SSP, øvrige tværgående opgaver, 13,6 medarb.

Team med egen leder på niveau 4 under centerchefen: Myndighed og tilsyn, 19 medarb.

Afdeling: Løvsstikken med 2 teams, 27 medarb.

Afdeling: Udførertilbud med 5 teams, 86,5 medarb.

Afdeling: Dagtilbud med 21 teams, 304 medarb. + 5 medarbejdere i dagtilbuddenes madordning

Centrets primære målgrupper:

Centrets målgruppe er børn og unge i alderen 0-18 (23) år og deres familier.

Centret refererer ledelsesmæssigt til servicedirektøren og refererer politisk til Børne- og Skoleudvalget

Centret består af:

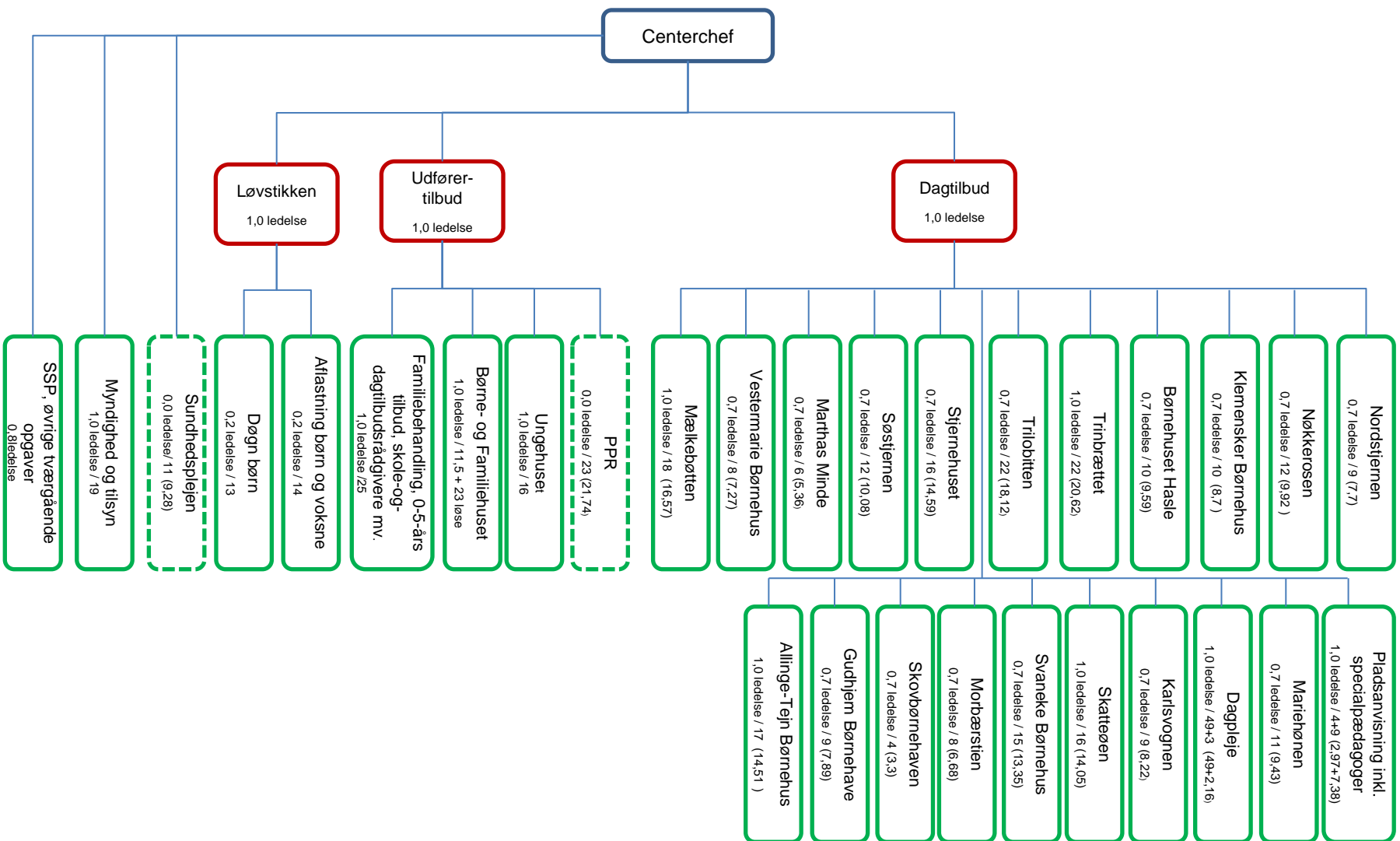
Bornholms Familiecenter

Bornholms PPR og Sundhedspleje

Dagtilbud Bornholm

Børne- og Skolesekretariatet (del af)

Center for Børn og Familie



Profilkort – Center for Skole, Kultur og Fritid

Centrets hovedformål:

Et hovedformål for centret er, at alle elever bliver så dygtige som muligt. Dette skal ske gennem tidssvarende undervisning, adgang til den nyeste viden, et udviklende samarbejde med foreninger og kulturlivet samt ved en inkluderende tilgang, for at skabe de bedst mulige rammer for alle børn og unges læring samt nem adgang til viden for alle regionskommunens borgere.

Et andet hovedformål er, at centret skal sikre rammerne for et alsidigt og aktivt kulturliv med udgangspunkt i den vedtagne kulturpolitik for alle regionskommunens borgere.

Centret skal sikre tilbud om en aktiv fritid for alle regionskommunens borgere.

Centret skal sikre en opgaveløsning på disse tre områder, der er kendetegnet ved tværgående anvendelse af centrets forskellige fagligheder og ved samarbejde med relevante aktører i det omgivende samfund.

Et helt centralt fokus for centret er at sikre en ambitiøs indfasning af folkeskolereformen med tværgående anvendelse af centrets forskellige fagligheder, og i samspil med relevante aktører i det omgivende samfund. Inklusion er også et centralt fokusområde.

Centeret skal sikre gode og målrettede overgange fra dagtilbud til skole, og videre til succesfuld gennemførelse af ungdomsuddannelser.

Centrets myndigheds- og driftsopgaver:

Tilsyn, indberetninger, kvalitetsrapporter, indskrivning og øvrige myndighedsopgaver.

Dertil it-opgaver relateret til fagsystemer, skoleintra, tabulex samt læringsplatforme til undervisningsbrug.

Tværgående planlægning af skriftlige prøver for 9. og 10. klasse.

Faglige udviklingsopgaver og -projekter, hvor aktuelle eksempler kan være folkeskolereform, deltagelse i Uddannelse-Til-Alle, Ny Nordisk Skole og inklusion.

Betjening af Folkeoplysningsudvalget

Normalundervisning og specialundervisning, der resulterer i inkluderende læring

SFO og klubvirksomhed Ungdomsskole og 10. klasse

Fritid, idræt og folkeoplysning Kultur og kulturstøtte

Biblioteker Musik- og billedskole

5 kulturelle råd Lokalrådet

Eksterne interessenter/samarbejdspartnere:

UCC, Uddannelsescenter Snorrebakken

Idrætsliv, foreninger, teatre, museer mv.

Faglige organisationer

Arbejdstilsynet

Kulturstyrelsen

Campus Bornholm

Erhvervslivet (herunder et koordineret samarbejde internt i centret)

Region H (Børne- og Ungeambulatoriet),

Ungdomsuddannelsesinstitutioner

MGK Sjælland

Kulturvækst Bornholm

Snitflader til andre centre:

Ejendomme og Drift (bygninger, arealer, busdrift, udvikling af idrætsanlæg)

Børn og Familie (sundhedsplejen, PPR, dagtilbud overgang, sårbare børn)

Sundhed (misbrug, tandplejen), Erhverv, Uddannelse og Beskæftigelse (digitaliseringsindsats, barn/voksen overgang, uddannelser), Psykiatri og Handicap (børn med særlige udfordringer), Sekretariatet (særligt digitalisering),

Erhverv, Uddannelse og Beskæftigelse (kultur som erhverv, oplevelsesøkonomi)

Centrets profil:

Centret består af 10 afdelinger og 26 teams. Der er 1 leder på niveau 2, 9 ledere på niveau 3 og 26 ledere på niveau 4.

Centrets opgaver omfatter blandt meget andet normalundervisning, specialundervisning, SFO og klubvirksomhed, ungdomsskole/10. klasse, fritids- og idrætsområdet, kultur og kulturstøtte, bibliotekerne, musik- og billedskole.

Centret består af 6 folkeskoler, fordelt på 4 almene skoler, med i alt 10 lokationer, samt Heldagsskolen og Kildebakken. Dertil kommer Musik- og Billedskolen og Ungdomsskolen, der også driver 10. klassecentret.

Centret består derudover af bibliotekerne, der er lokaliseret 7 steder på Bornholm.

Endelig består centret også af kultur- og fritidsområdet, der understøtter udviklingen af disse områder, herunder idrætslivet, museer og teatre.

Centret beskæftiger i alt 558 medarbejdere, der arbejder 474,31 årsværk. Her tegner skolerne inkl. specialskolerne sig for 508 medarbejdere (439,26 årsværk).

Dertil kommer 152 ungdomsskoleundervisere. Der er ikke beregnet årsværk for denne gruppe.

Centret refererer:

ledelsesmæssigt til servicedirektøren og politisk til Børne- og Skoleudvalget og Fritids- og Kulturudvalget

Centret består af elementer fra:

Børne- og Skolesekretariatet

Hans Rømer Skolen

Heldagsskolen

Kildebakken

Paradisbakkeskolen

Rønneskolen

Skole Nord

Ungecenter Bornholm

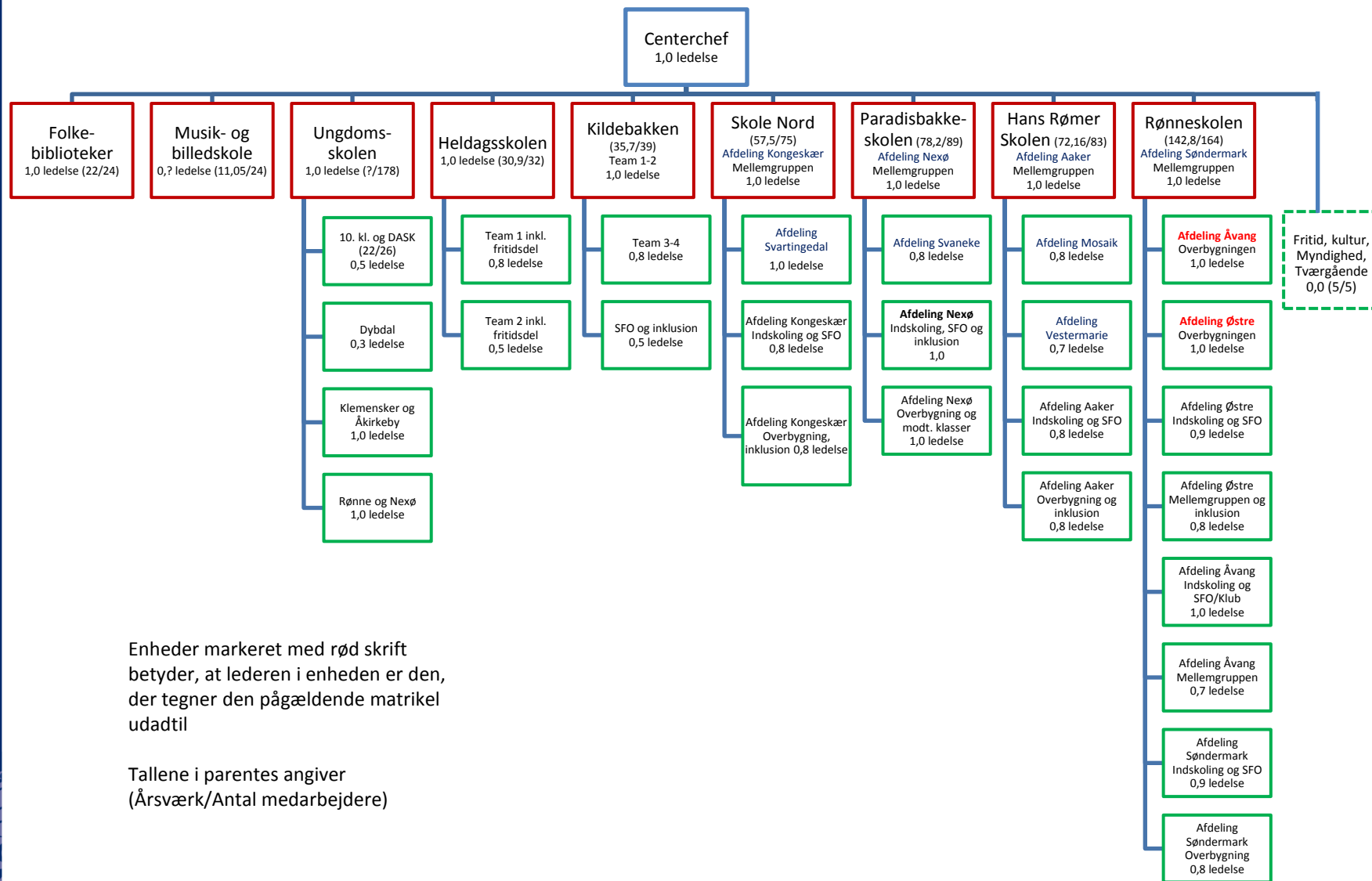
Social- og Sundhedssekretariatet

Bornholms Biblioteker

Musik- og Billedskolen

Fritid og Kultur

Center for Skole, Kultur og Fritid



Profilkort – Center for Ældre

Centrets hovedformål:

At udvikle ældreplejen og arbejde for et helhedssyn på kommunens ældre ved at fokusere på den enkeltes styrker og ressourcer, og altid ved medinddragelse af den enkelte ældre.

At give ældre muligheden for et liv, hvor man er i stand til at klare sig selv så lang tid som muligt, hvor livet er præget af sundhed og sociale fællesskaber, og hvor man har den fulde selvbestemmelse over eget liv.

At understøtte beboernes ret til at "leve længst muligt i eget liv". Det betyder et stærkt fokus på den enkeltes livskvalitet og værdighed, samt retten til at kunne skabe en aktiv og meningsfyldt hverdag i hjemlige omgivelser.

At støtte omsorgsfuldt og fagligt op om borgerne, også ved afslutning på livet.

Centrets myndigheds- og driftsopgaver:

Døgnpleje

Plejhjem

Plejecentre

At støtte borgerne ud fra service- og sundhedslovgivningen jf. de i BRK vedtagne kvalitetsstandarder

Visitation til: personlig og praktisk hjælp samt madlevering, boliger, hvor kommunen har anvisningsret, aflastning og midlertidigt ophold, dagcenterophold, omsorgstandpleje

Tilsyn med plejhjem og -centre

Centret refererer ledelsesmæssigt til servicedirektøren og politisk til Social- og Sundhedsudvalget

Eksterne interessenter/samarbejdspartnere:

Private og kommunale leverandører, frivillige, interesseorganisationer, lokalområdet

Region Hovedstaden, privatpraktiserende læger

Almennyttige boligforeninger

Snitflader til andre centre:

Sundhed: sygepleje, it-omsorgssystem, uddannelse, udvikling, elever, hjælpemidler, genoptræning, rehabilitering

Psykisatri og Handicap: § 141, fælles borgere

Ejendomme og Drift: mad, styringsdialogmøder, rengøring, pedeller, ejendomme

Centrets profil:

centret består af fire afdelinger med 25 teams og derudover to teams under centerchefen.

Der er en centerchef på niveau 2, fire ledere på niveau 3 og 26 ledere på niveau 4.

Der er ca. 960 medarbejdere i centret ekskl. ledere.

Fagligheder:

Social- og sundhedshjælpere, social- og sundhedsassistenter, sygehjælpere, hus- og serviceassistenter, plejehjemsassistenter, administrative medarbejdere, ergoterapeuter, pædagoger, ernæringsassistenter, psykomotorisk terapeut

Myndighed og tilsyn: team. 14 medarb. (13,7 årsv)

Øvrige og tværgående opgaver: team med ledelse af centerchefen. 13 medarb. (10,74)

Døgnpleje Rønne og Hasle: afdeling med 6 teams. 216 medarb. (177,9 årsv)

Døgnpleje Resten: afdeling med 6 teams. 237 medarb. (180 årsv)

Plejecentre 1: afdeling med 6 teams. 224 medarb. (176,22 årsv)

Plejecentre 2: afdeling med 7 teams. 252 medarb. (201,24 årsv)

Centret består af:

Døgnplejen Bornholm

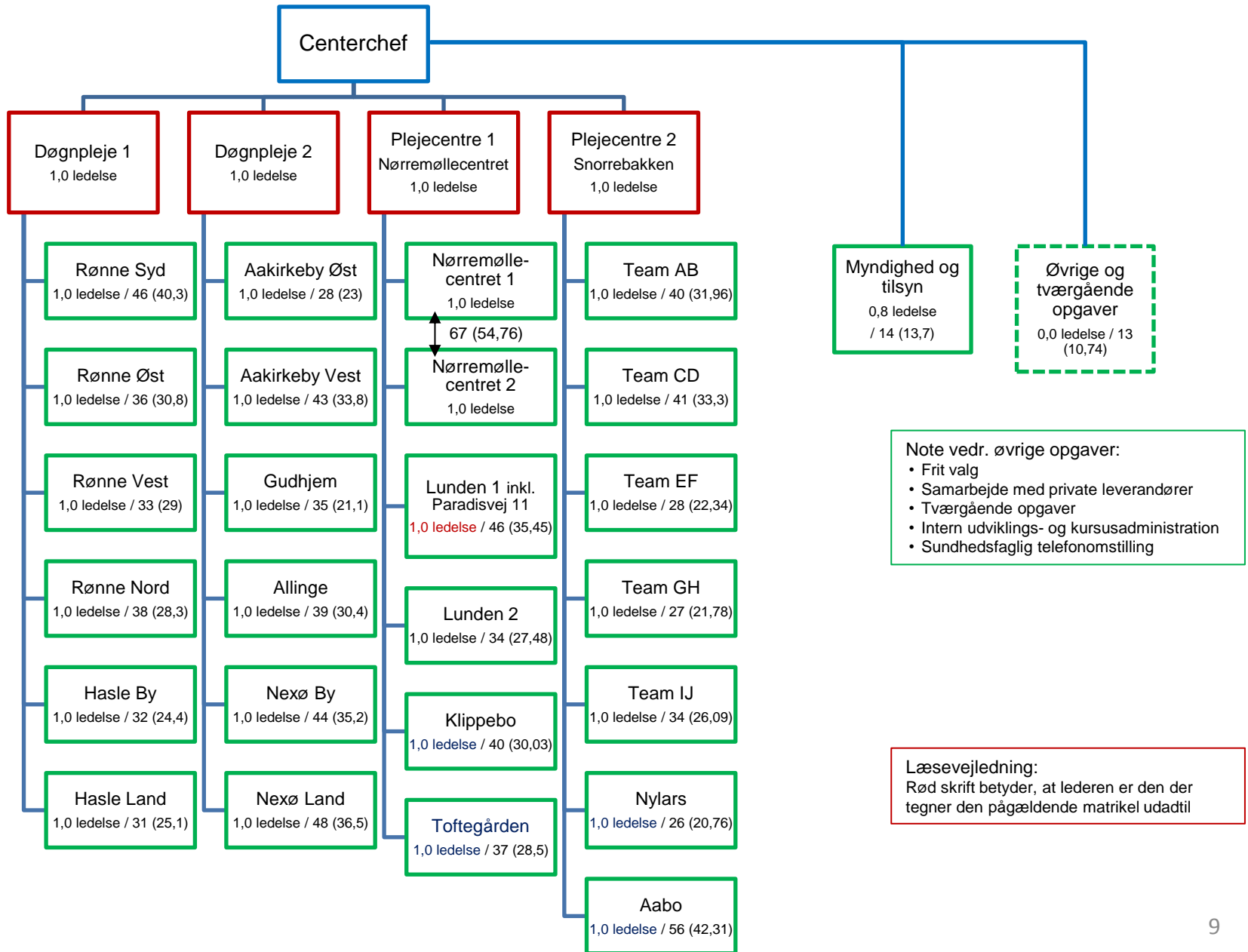
Bornholms Plejhjem og -centre

Plejecenter Snorrebakken

Borger og Sundhed (del af)

Social- og Sundhedssekretariatet (del af)

Center for Ældre



Profilkort – Center for Psykiatri og Handicap

Centrets hovedformål:

At støtte borgeren med at lykkes i livet på egne præmisser.

At arbejde med borgerens medborgerskab og indflydelse på eget liv, så borgere med nedsat fysisk eller psykisk funktionsevne kan tage del i samfundslivet på lige fod med andre borgere.

At yde kompetent støtte og vejledning til borgere med betydelig nedsat fysisk eller psykisk funktionsevne eller særlige sociale problemer. Støtte og vejledning kan finde sted i borgerens eget hjem, på botilbud, aktivitets- og samværstilbud, og kan være af både kortere og længere varighed.

Centrets myndigheds- og driftsopgaver:

Myndighedsopgaver jf. serviceloven

Tilsyn, BPA (borgerstyret personlig assistance) og IBB (integreret brugerbefordring)

Udviklingsopgaver samt tværgående og administrative opgaver knyttet til centrets kerneopgaver, der ikke ligger i de tværgående centre

Botilbud

Aktivitets- og samværstilbud

SKP-ordning, mentoropgaver og afklaringsforløb

Støtte og vejledning

Beskæftigelse på særlige vilkår

Implementering af EKJ

Ledsagerordning

Eksterne interessenter/samarbejdspartnere:

VISO, Psykiatrisk Center, praktiserende læger, Region Hovedstaden, Kriminalforsorgen, Politi, frivillige

Driftsoverenskomst: Kvindekrisecentret, Blæksprutten

Øvrige private leverandører

Snitflader til andre centre:

Børn og Familie: overgang fra barn til voksen

Ældre: støtte i samarbejde med døgnpleje, § 141 plejecentre for under 65 årige

Sundhed: misbrug, erhvervet hjerneskade, samordningsudvalg

Borger, Erhverv og Arbejdsmarked: rehabiliteringsteam, mentor/bostøtte, beskæftigelse på særlige vilkår

Skole, Kultur og Fritid: børn med særlige udfordringer

Centrets profil:

Centret består af to afdelinger med tilsammen syv teams og derudover syv teams under centerchefen.

Der er en centerchef på niveau 2, to ledere på niveau 3 og 13 ledere på niveau 4.

Der er ca. 330 medarbejdere ekskl. ledere.

Tilsyn, adm. opgaver, BPA, befordring: team med ledelse af centerchefen. 10 medarb. (8,15 årsv.)

Myndighed: team. 15 medarb. (13,99 årsv.)

Klintebo inkl. Strøby/Skovlyst: afdeling med 4 teams. 87 medarb. (69,58 årsv.) inkl. Strøby/Skovlyst

Socialpsykiatri: afdeling med 3 teams. 78 medarb. (64,99 årsv.)

Røbo inkl. dagcenter: team. 32 medarb. (25,56 årsv.)

Nexøhuset: team. 33 medarb. (23 årsv.)

Gartnerparken: team. 18 medarb. (14,35 årsv.)

Stenbanen: team. 24 medarb. (21,02 årsv.)

A-huset, § 85, Kulturhuset: team. 32 medarb. (27,13 årsv.)

Centret refererer ledelsesmæssigt til servicedirektøren og politisk til Social- og Sundhedsudvalget

Centret består af:

Psykiatri og Handicap (del af)

Klintebo

Røbo

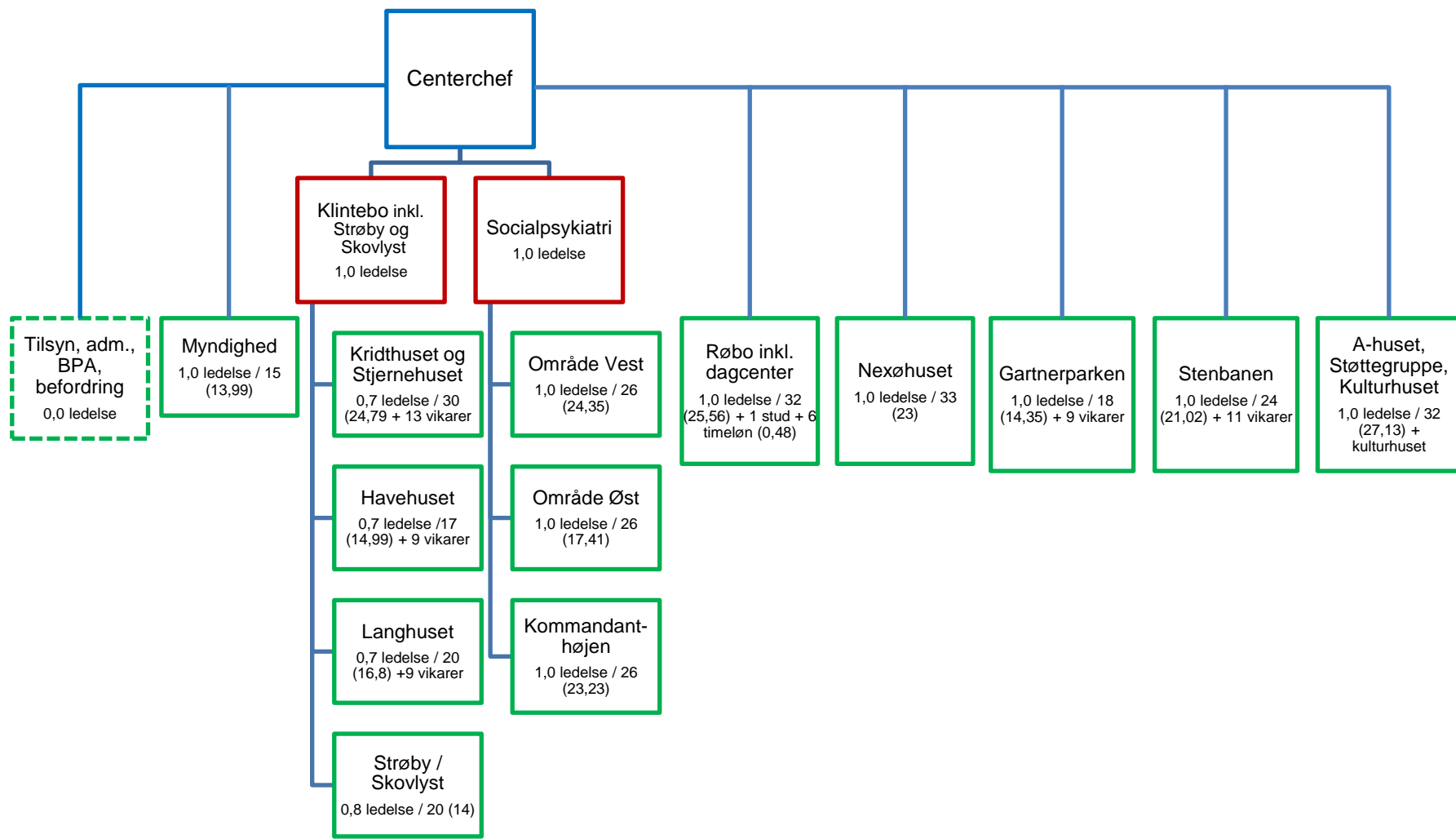
Nexøhuset

Rønne Botilbud

SACS (del af)

Social- og Sundhedssekretariatet (del af)

Center for Psykiatri og Handicap



Profilkort – Center for Sundhed

Centrets hovedformål:

Center for Sundhed skal understøtte regionskommunens forpligtelse til at skabe sammenhæng mellem kommunale og regionale sundhedstilbud og er derigennem borgerens indgang til sundhedsvæsenet.

Centret skal understøtte, udvikle og kvalificere de kommunale indsatser på tværs i kommunen i forhold til det nære sundhedsvæsen.

Centrets myndigheds- og driftsopgaver:

Myndighedsopgaver i forhold til misbrugsbehandling (børn og voksne), sygepleje, hjælpemidler, genoptræning, vedligeholdende træning, træning før varig hjælp, specialundervisning for voksne, hjerneskade, høre-, tale- og synsvanskeligheder

Kommunikationscentret (eksklusiv STU), tandpleje og -regulering, misbrugsforebyggelse, rehabilitering, aflastning, dag- og aktivitetscentre, sygepleje, hjælpemidler, hjerneskaderehabilitering.

Tværsektorielle og kommunale sundhedsindsatser, patient- og borgerrettet forebyggelse, special-, udviklings- og udførende sygepleje foretaget af sygeplejersker inkl. sygeplejeklinikkerne, uddannelse og praktikpladsstyring, kommunal medfinansiering af sundhedsvæsenet, utilsigtede hændelser, forløbsprogrammer, kommunale lægelaug og praksiskontaktrådet.

Uddannelse af plejepersonalet i forhold til dokumentation og opkvalificering i forhold til og deltagelse i embedslægetilsyn.

Eksterne interessenter/samarbejdspartnere:

Bornholms Hospital
Privatpraktiserende læger
Frivillige
Sundheds- og Sygeplejeskolen
Andre kommuner og regioner
Producenter og leverandører

Snitflader til andre centre:

Ældre: myndighed, genoptræning, sygepleje, hjælpemidler, omsorgstandpleje, uddannelse af plejepersonale
Psykiatri og Handicap: myndighed, misbrug, botilbud, specialtandpleje
Børn og Familie: myndighed, forebyggelse og hjælpemidler, misbrug, børnesager
Erhverv, Uddannelse og Beskæftigelse: STU

Centrets profil:

Centret består af 4 afdelinger med 8 teams og derudover 3 teams under centerchefen.

Der er en centerchef på niveau 2, fire ledere på niveau 3 og fem ledere på niveau 4.

Der er ca. 285 medarbejdere ekskl. ledere.

Tandplejen: afdeling med 2 teams, heraf ledes det ene af afdelingslederen, 29 medarbejdere (26 årsværk)

Sygepleje inkl. myndighed: afdeling med 2 teams, heraf ledes det ene af afdelingslederen, 90 medarb. (73,5 årsv)

Hjælpemidler og genoptræning inkl. myndighed og depot: afdeling med 2 teams, heraf ledes det ene af afdelingslederen, 48 medarb. (42,2 årsv)

Rehabiliteringscenter Sønderbo inkl. dag- og aktivitetscentre: afdeling med 2 teams som ledes af afdelingslederen, 58 medarb. (48,65 årsv)

Kommunikationscentret inkl. myndighed: team, 25 medarb. (22,5 årsv)

Misbrug inkl. myndighed: team, 14 medarb. (12,85 årsv)

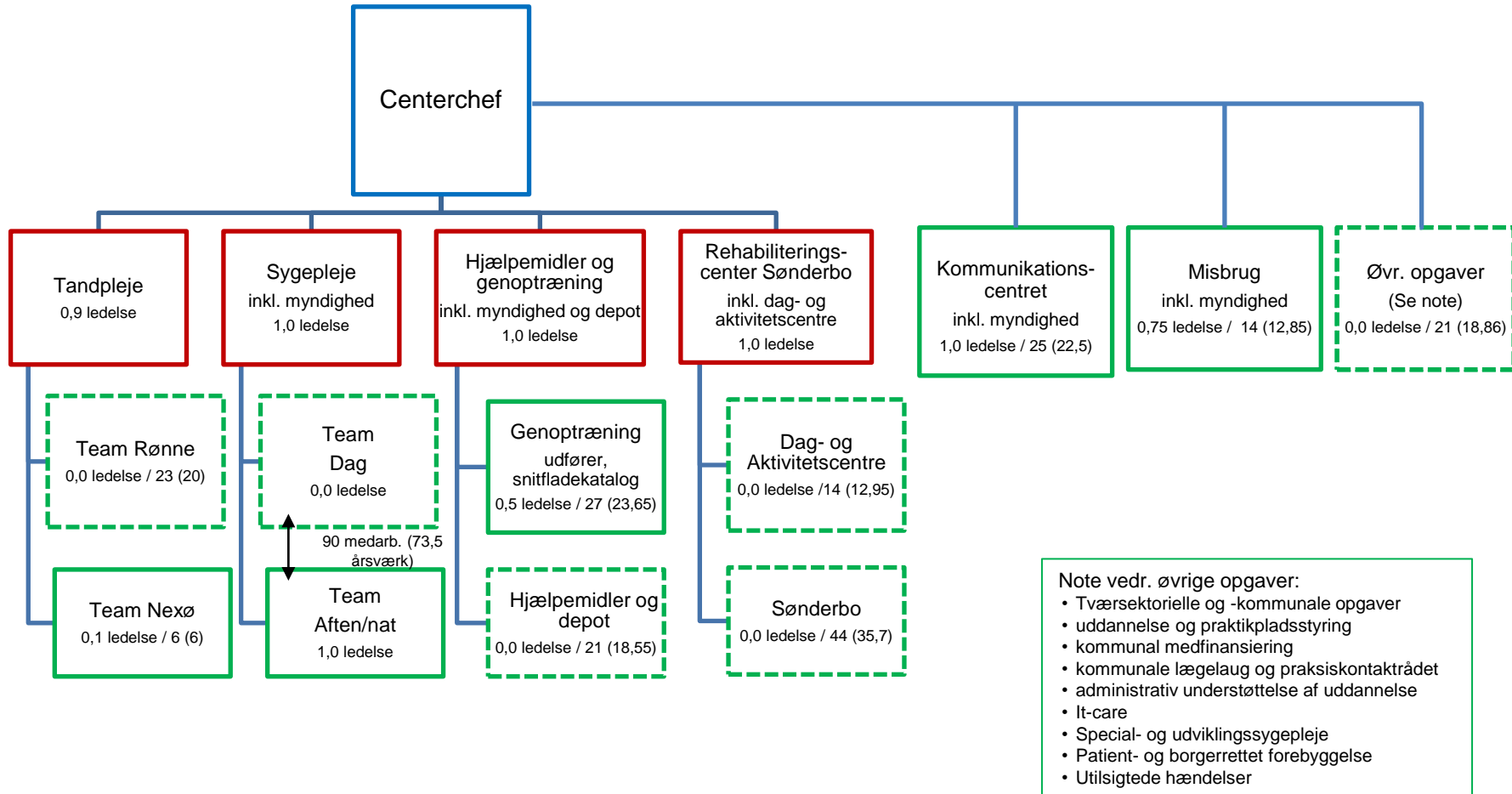
Øvrige opgaver: team med ledelse af centerchefen, 21 medarb. (18,86 årsv)

Centret refererer ledelsesmæssigt til servicedirektøren og politisk til Social- og Sundhedsudvalget

Centret består af:

Bornholms Plejehjem og -centre (del af)
Snorrebakken (del af)
Døgnplejen Bornholm (del af)
Borger og Sundhed (del af)
Kommunikationscentret (del af)
Bornholms Tandpleje
Social- og Sundhedssekretariatet (del af)
Psykiatri og Handicap (del af)

Center for Sundhed



Profilkort – Erhverv, Uddannelse og Beskæftigelse

Centrets hovedformål:

At udvikle erhverv og beskæftigelse på Bornholm, herunder at sikre rekruttering og uddannelse af arbejdskraft til fremtidens behov ● At stille aktivitets- og samværstilbud til rådighed for særlige grupper ● At yde og udvikle borgerservice ● At udbetale ydelser til borgere og erhvervsliv ● At vejlede og sagsbehandle ved sygdom og ledighed ● At vejlede unge om uddannelsesvalg ● At arbejde for en vellykket integration

Centrets drifts- og myndighedsopgaver:

Koordinering af øens erhvervsfremme og -service, borgerservice, beskæftigelse, kompetenceafklaring, beskæftigelsesrettede tilbud, Jobbutik, Ungeporten, Ungdommens Uddannelsesvejledning, fremme af uddannelse og forskning, erhvervsfremme, erhvervsudviklingsstrategi, vækstforumsekretariat (herunder Social- og Regionalfond og regionale erhvervsfremmemidler, vækstpartnerskabsaftale med regeringen), særligt tilrettelagt uddannelse (STU), aktivitets- og samværstilbud til borgere med betydelige og varige fysiske og psykiske funktionsnedsættelser, vielser, løbende ydelser, engangsydelser, integration, rådgivnings- og vejledningsopgaver til unge, til ledige og til sygdomsramte, forsørgelsesydelse, borgerservice, alkoholbevilling, taxabevilling og taxakørekort, udvikling af selvbetjeningsløsninger, helhedsorienteret sagsbehandling, EU-borgere, begravelseshjælp, omstilling, modtagelse og indkvartering af flygtninge, tolkebistand, patientrejser, helbredstillæg, statslig supportfunktion for Jobnet, jobkonsulentopgaver

Eksterne interessenter/samarbejdspartnere:

Erhvervslivets organisationer (arbejdsgivere og -tagere), ministerier, Business Center Bornholm, Væksthus Hovedstadsregionen, Campus, Center for Regional- og Turismeforskning, ungdoms- og videregående uddannelser, Destinationen, LBR, LAG-Bornholm, Beskæftigelsesregionen, akademiet, vækstforum, DR og KL, Udbetaling Danmark, Danmarks Vækstråd, Udlændingenservice, Kombit, skifteretten, statsforvaltningen, Kriminalforsorgen, boligselskaberne, interesseorganisationer, brugere og borgere

Særlige snitflader til andre centre:

Teknik og Miljø: Boliger, erhvervsservice og -fremme. Skole, Kultur og Fritid samt Børn og Familie: Overgange barn-voksen, uddannelse. Børn og Familie: Forsørgelse. Skole, Kultur og fritid: Kultur som erhverv, oplevelsesøkonomi. Sekretariatet: Projektudvikling, fundraising, regional planlægning og politik, digitalisering, EU, trafikken til-fra Bornholm. Psykiatri og Handicap: Parallelindsats, visitering, rådgivning fra VISO. Sundhed: Misbrug, rehabilitering, sygdomsopfattelse. Ældre: Ydelser

Centrets profil:

Centret ledes af en centerchef.

Centret har i udgangspunktet

1 leder på niveau 3 og 6 ledere på niveau 4

Desuden er en mindre gruppe placeret med direkte reference til centerchefen

Centret rummer ca. 200 årsværk, fordelt på 207 personer.

Herudover er der ca. 50 personer der er ansat på forskellige ordninger.

Hovedopgaver:

- koordinering af den kommunale og regionale erhvervsfremme og erhvervsservice
- sekretariatsbetjening af vækstforum
- vejledning, sagsbehandling og rådgivning over for borgere, ledige, syge, unge og uddannelsessøgende
- midlertidig og varig forsørgelse
- uddannelses-, aktivitets- og samværstilbud til særlige grupper
- borgerservice
- integration

Centrets primære målgrupper:

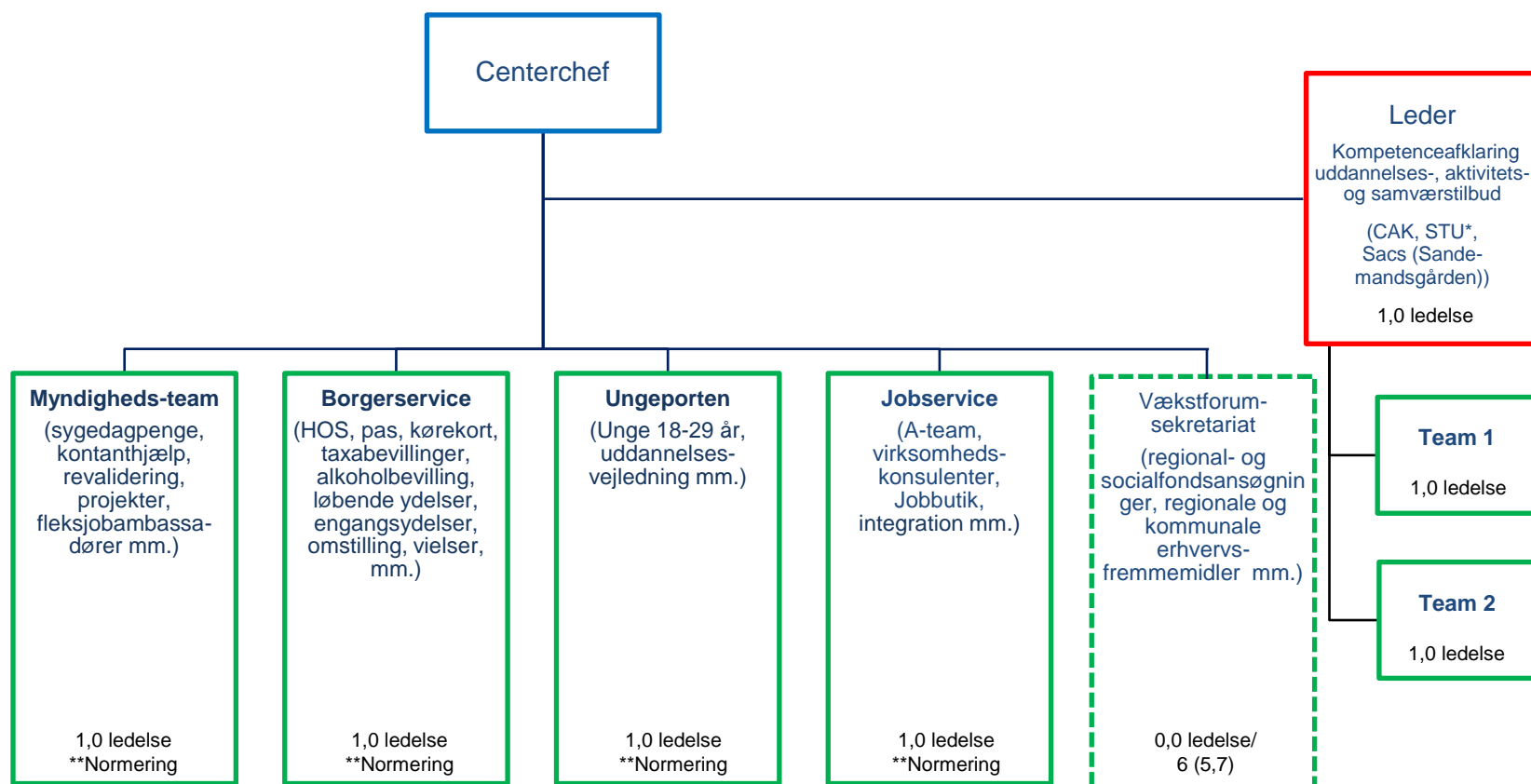
Borgere, erhvervsliv, ledige ydelsesmodtagere, frivillige, interesseorganisationer

Centret refererer ledelsesmæssigt til kommunaldirektøren og refererer politisk til Erhvervs- og Beskæftigelsesudvalget, Social- og Sundhedsudvalget og Økonomi- og Planudvalget

Centret er sammensat af elementer fra:

Borgercentret, Jobcenter Bornholm, Kommunikationscentret (STU), Sacs (Sandemandsgården), Regional Udvikling (Vækstforumsekretariatet), PAS (alkoholbevillinger), Teknik & Miljø (taxabevillinger)

Center for Erhverv, Uddannelse og Beskæftigelse



**Normering 120 (116,64) + 24,27

1 leder på niveau 2
1 leder på niveau 3
6 ledere på niveau 4

1 gruppe (Vækstforumsekretariat) refererer personalemæssigt direkte til Centerchefen

*)
Hele STU-området er takstfinansieret. Pt er der 47 elever a 150.000 kr./år ~ 8,05 mio. kr.

Profilkort – Teknik og Miljø

Centrets hovedformål:

Center for Teknik og Miljø har en central rolle i forvaltningen og udviklingen af det bornholmske samfund med en rig natur og attraktive bymiljøer og et stærkt erhvervsliv. Center for Teknik og Miljø har til formål at varetage og administrere love og bestemmelser indenfor teknik, miljø og byggeri rettet mod borgere og virksomheder. Centret er ansvarlig for det kommunale beredskab.

Centrets myndigheds- og driftsopgaver:

Centret varetager opgaver indenfor planlægning, sagsbehandling, tilsyn, tilladelser, godkendelser og håndhævelse på områder for planlægning, byggeri og boliger, veje og havne, natur og miljø og beredskabet. Af mere konkrete opgaver kan fremhæves følgende: Planlovsadministration, byggesagsbehandling, huslejenævn, vej- og havneanlæg, trafikikkerhed og færdselsreguleringer, p-vagter, regulativer, planlægning vand, varme, klima og natur, natur- og miljøbeskyttelse, virksomhedstilsyn og -godkendelser, landbrug, skadedyrsbekæmpelse (myndighed), strande og badevand. Beredskabsopgaver, herunder brand- og redningsopgaver, beredskabsplanlægning, brandteknisk byggesagsbehandling samt brandsyn. Kommunale affaldsplaner og -takster. Myndighedstilnyttede driftsopgaver. Prioritering af anlægsprojekter (inkl. budgetter) til veje og havne, administration af flexboliger.

Beredskabet og det frivillige beredskab herunder drift af køretøjer, brandhaner, vagtcentral og diverse materiel, eftersyn af brandmateriel og hjertestartere for BRK institutioner

Eksterne interessenter/samarbejdspartnere:

Beredskabsstyrelsen, forsyningselskaber, Østkraft, Rønne Havn, Nexø Havn, boligselskaber, Vejdirektoratet, Naturstyrelsen Bornholm, erhvervslivet (herunder erhvervsorganisationer), BCB, by- og borgerforeninger, foreninger generelt og Bornholms Politi.

Snitflader til andre centre:

Center for Ejendomme og Drift

Center for Erhverv, Uddannelse og Beskæftigelse (virksomhedskontakt)

Sekretariatet (særligt planopgaverne)

Centrets profil:

Centret består af 1 afdeling og 3 teams. Der er 1 leder på niveau 2, 1 leder på niveau 3 og 2 ledere på niveau 4. Centerchefen er selv leder af det ene team.

Centret varetager myndighedsopgaver i forhold til tekniske, miljø-, natur- og planmæssige forhold. Dertil er knyttet få myndighedsrelaterede driftsopgaver.

Centret varetager dertil myndighedsopgaver inden for affaldshåndtering og myndigheds- og driftsopgaver det kommunale beredskab.

Fordelingen af årsværk i centret er således:

- Teknik- og miljøområdet ca. 60 årsværk
- Beredskab 5 årsværk + 1 medarbejder på fleksjobordning (15 timer/uge)

Dertil kommer beredskabet, der beskæftiger 40 deltidsansatte brandfolk samt 40 frivillige.

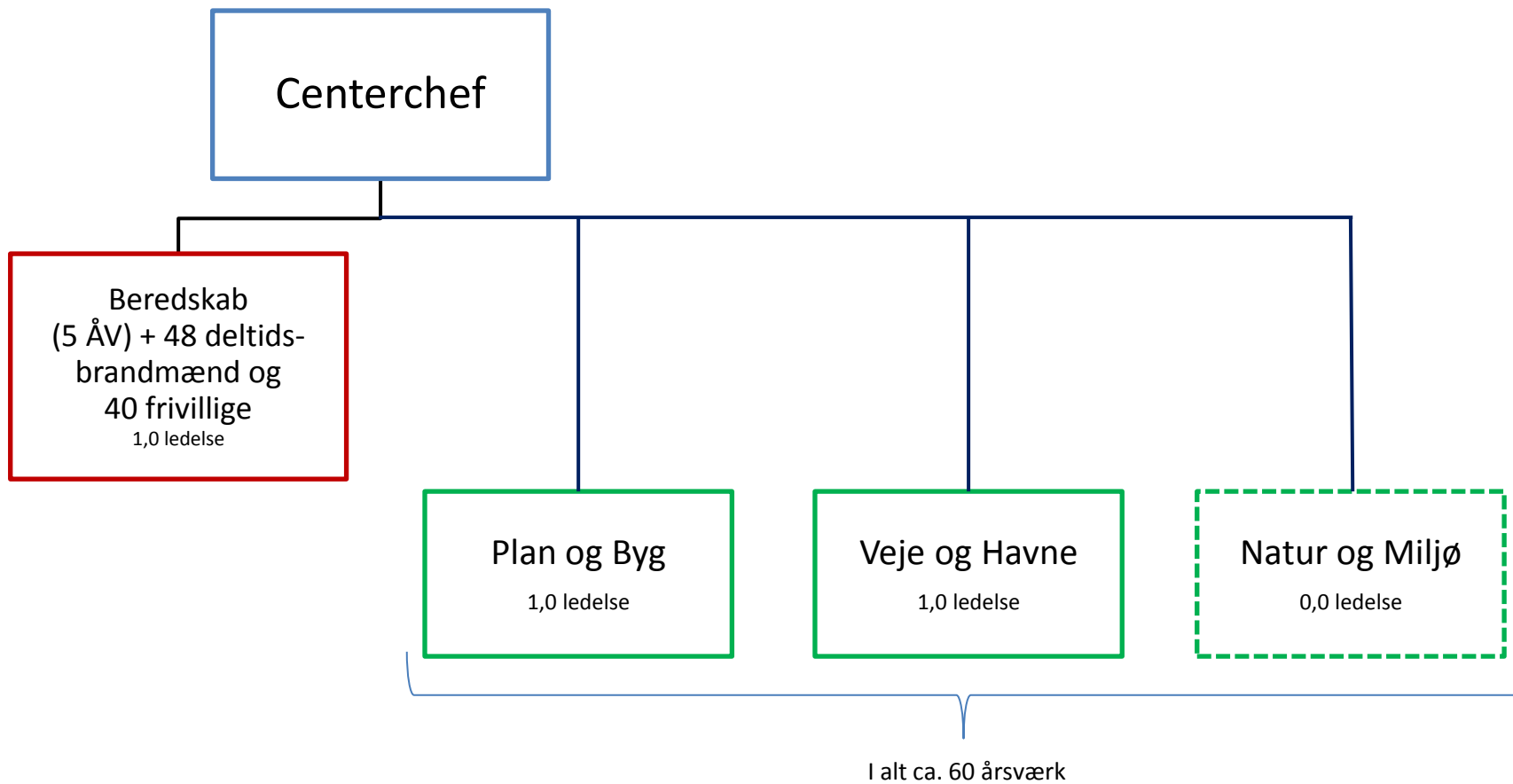
Centret refererer ledelsesmæssigt til økonomidirektøren og refererer politisk til Teknik- og Miljøudvalget

Centret består af:

Teknik & Miljø (dele af)

Vej & Park (p-vagter)

Teknik og Miljø



Profilkort – Center for Ejendomme og Drift

Centrets hovedformål:

Ejendomme og Drifts primære opgave er at være tværgående servicecenter for regionskommunens ni øvrige centre. Centrets hovedformål er at understøtte regionskommunens kerneopgaver i form af anlæg, ejendomme, madproduktion og anden drift af de fysiske faciliteter og omgivelser, og desuden at skabe basis for stordrift med henblik på at opnå den mest effektive udnyttelse af regionskommunens ressourcer, herunder muligheden for konkurrenceudsættelse af opgaverne.

Det er også en af centrets opgaver at koordinere kørselsopgaverne i regionskommunen samt at forestå den offentlige bustransport.

Endelig er et af centrets hovedformål at implementere regionskommunens ejendomsstrategi.

Centrets myndigheds- og driftsopgaver:

Ejendomsadministration inkl. boliggruppen, køb og salg af kommunens ejendomme, anlæg og bygherrefunktion, leje og forpagtning, ejendomsstrategi, fælles kørselskontor og patientbefordring, buskørsel, veje, stier og naturpleje (bestiller- og udføreropgaver), vintertjeneste, grønne områder, skadedyrsbekæmpelse, idrætsfaciliteter og -anlæg, entreprenøraftdeling/materielgård, bygningsdrift og -vedligeholdelse inkl. haller, teknisk service, rengøring, storkøkkener, kantinedrift.

Eksterne interessenter/samarbejdspartnere:

Foreninger, private erhvervsdrivende, håndværkere, entreprenører, maskinstationer, leverandører, råd og nævn, faglige organisationer, Østkraft og Vejdirektoratet

Snitflader til andre centre:

Alle centre

Særlige snitflader til Skole, Kultur og Fritid, Ældre, Psykiatri og Handicap (befordring), Teknik og Miljø (myndighedsopgaver) samt Ældre (madproduktion – politikker og kvalitetsstandarder godkendes af Social- og Sundhedsudvalget)

Centrets profil:

Centeret består af 3 afdelinger og 14 teams. Der er 1 leder på niveau 2, 2 ledere på niveau 3 og 13 ledere på niveau 4.

Centret er regionskommunens primære driftscenter i forhold til drift af de fysiske faciliteter og omgivelser.

Dertil kommer, at centret rummer administrationen af de fysiske faciliteter og omgivelserne.

Centret beskæftiger 431 medarbejdere samt medarbejdere, der kommer fra BAT, Bornholms Idrætsområder og Teknik & Miljø.

Centret er geografisk placeret på flere lokaliteter.

Centret er refererer ledelsesmæssigt til økonomidirektøren og refererer politisk til Teknik- og Miljøudvalget

Centret består af elementer fra:

Økonomi og Analyse

Vej & Park

BRK Ejendomsservice

Bornholms Idrætsområder

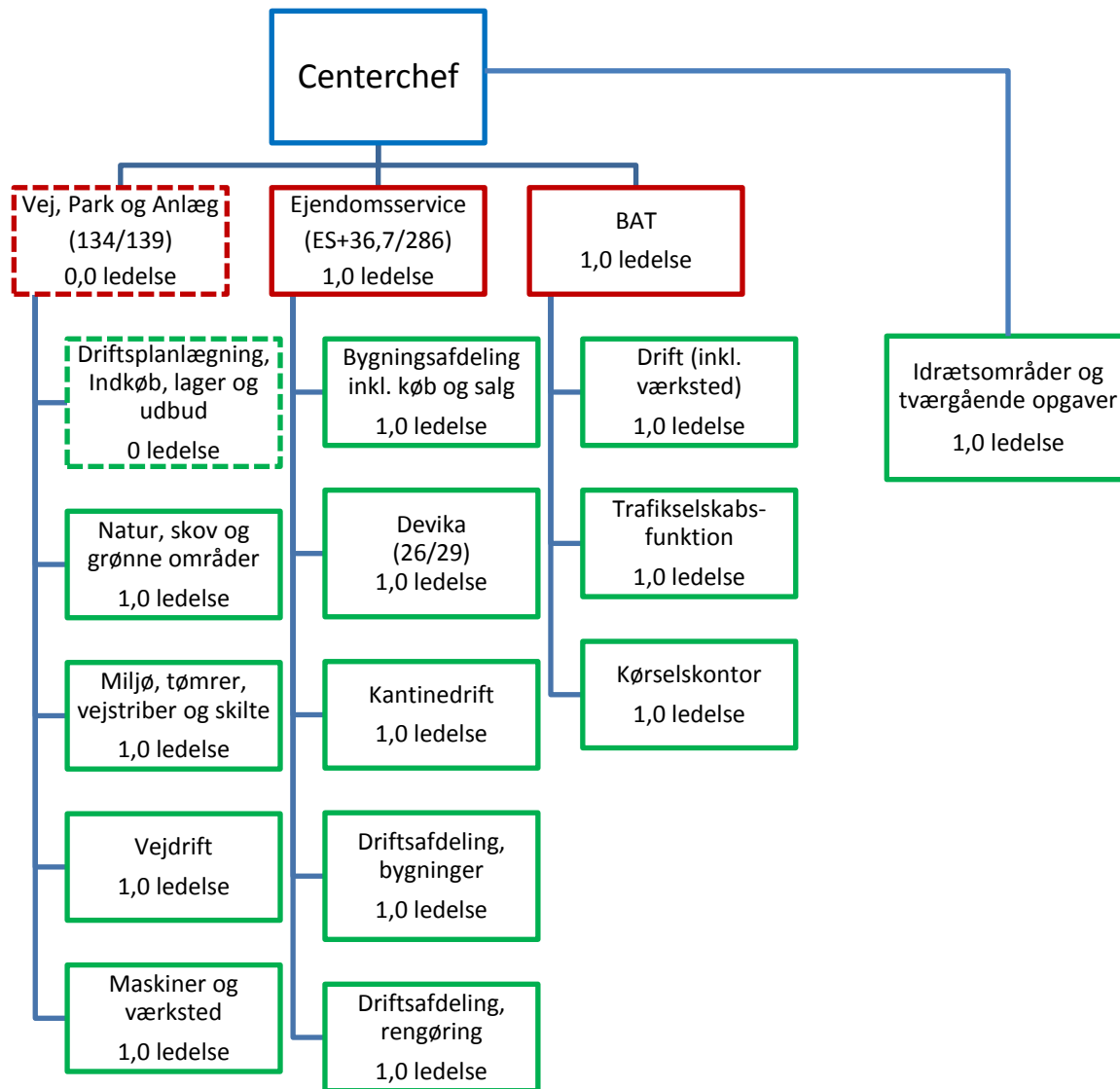
Fritid og Kultur

DeViKa

Teknik & Miljø

BAT

Center for Ejendomme og Drift



Profilkort – Økonomi og Personale

Centrets hovedformål:

Økonomi og Personale er primært servicecenter for fagcentrene og skal som led i denne opgave kunne levere ledelsesstøtte i fagcentrene. Den økonomiske administration vil primært blive varetaget centralt, men der vil være stor fokus på udvikling af styringsværktøj/ledelsesinformation i forhold til leverede ydelser og forbrug, så styringen kan varetages decentralt i centrene.

Centrets drifts- og myndighedsopgaver:

Budgetlægning, budgetproces, budgetopfølgning, økonomistyring, LIS, budgetvejledninger, controlling, refusioner, afstemning og aflæggelse af regnskab, regningsadministration og -betaling, udbetaling, bogføring, løn, personaleadministration, MED-systemet, arbejdsmiljø, risikostyring, forsikringer, opkrævning, kasse- og regnskabsregulativ, udbud og indkøb, personalejura, organisationsforhandlinger, aftale- og kontraktstyring for borgere i relation til private udførere.

Eksterne interessenter/samarbejdspartnere:

De faglige organisationer, KL, Indenrigsministeriet og andre ministerier, SKI og andre indkøbs samarbejder, leverandører, revisionen, pengeinstitutter,

Særlige snitflader til andre centre:

Alle øvrige centre vedrørende budget (*beregninger og input ifm. budgetlægningen, budgetfremskrivninger, takstberegninger, detailbudgettering, vedligeholde budget i økonomisystem*), budgetopfølgning (*rapportering, dialog med centerchefer, afdelingsledere m.fl., detailopfølgning, controlling, budgetomplaceringer, dagsordner til politisk behandling*), ledelsesstøtte (*analyser med udgangspunkt i økonomi, ad hoc-opgaver vedr. økonomi, LIS, opfølgning på økonomi i reformer/lovændringer, økonomisk sagsbehandling, deltagelse i arbejdsgrupper m.v.*), regnskab (*aflæggelse af halvårsregnskab, årsregnskab inkl. anlægsaktiver og opgørelse af fysiske aktiver, afstemning af statuskonti, afstemning af modersystemer til Opus, afregning af moms, skat og bidrag, lønsum, kirkeskatter og tinglysningsafgifter, refusionshjemtagelse, mellemkommunale refusioner, projektreknskaber*), bogføring (*bogføring af fakturaer og udlæg til leverandører, omposteringer, herunder registrering af manuelle indbetalinger i Opus Debitor, salgsfakturaer*), opkrævning (*vedligeholdelse af Opus Debitor, betalingskontrol, rykkerkørsel, modregning samt vedligehold til videresendelse af restancer til SKAT (EFI), restanceforebyggelse*), regningsadministration (*herunder ejendomsskat*), forsikring, indkøb, udbud, personaleadministration (*indberetning af sygefravær og kørsel, refusioner, sygedagpenge, AKUT, kursusadministration, stillingsopslag*), løn (*lønforhandlinger, lokal aftaler*), ansættelse og afskedigelser (*tilgang, ændring, afgangsseddel*)

Centrets profil:

Økonomi og Personale ledes af en centerchef.

Centret har i udgangspunktet

0 ledere på niveau 3

3 ledere på niveau 4

Centret rummer xx årsværk, fordelt på xx personer

Hovedopgaver:

- Budget, ledelsesstøtte og økonomistyring
- Regnskab og opkrævning
- Udbud, indkøb og forsikringer
- Personaleadministration og løn

Centrets primære målgrupper:

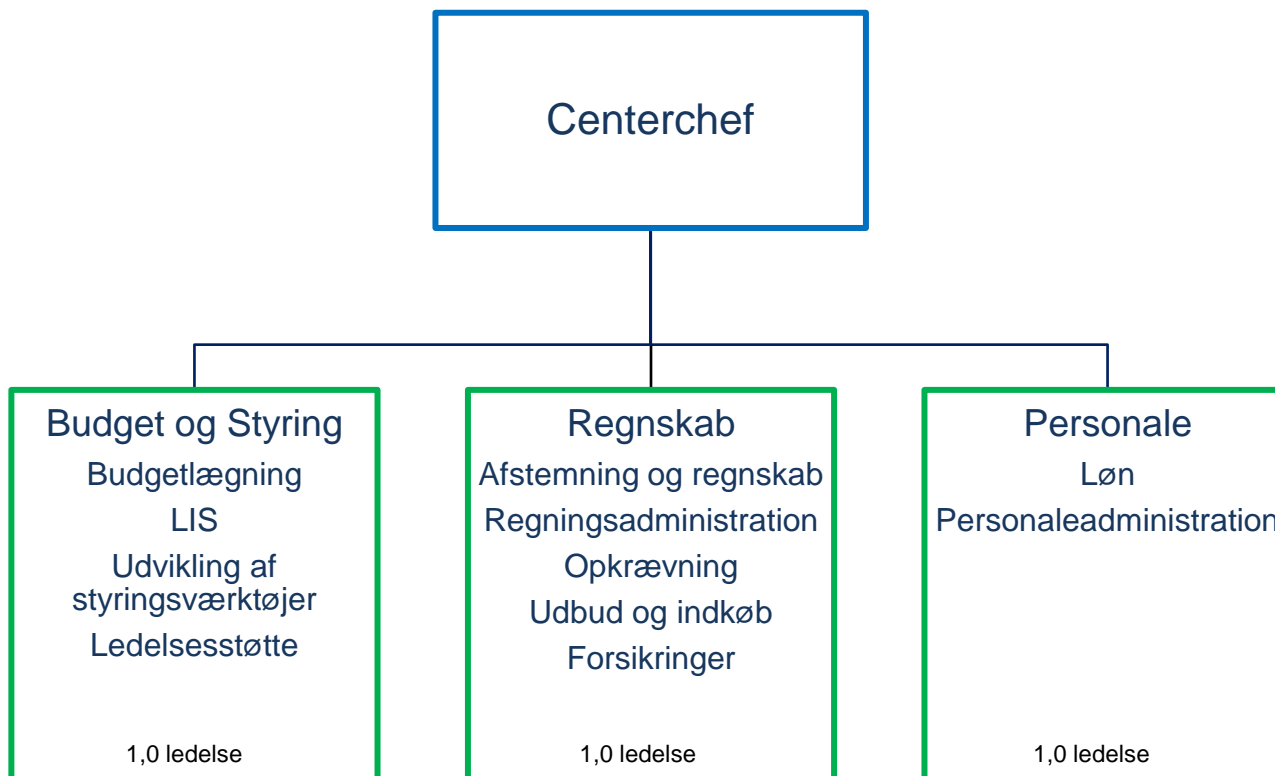
Ledere og medarbejdere i BRK, direktionen og kommunalbestyrelsen

Centret refererer ledelsesmæssigt til økonomidirektøren og refererer politisk til Økonomi- og Planudvalget

Centret er sammensat af elementer fra Økonomi og Analyse (undtagen køb/salg af ejendomme), Løn og Personale (undtagen HR og ledelsesudvikling), PAS (forsikringer samt udbud og indkøb).

Desuden økonomifunktionerne og personale-administrative opgaver fra Teknik & Miljø, Jobcenter Bornholm, Psykiatri og Handicap, Bornholms Plejehjem og -centre, Døgnplejen Bornholm, Bornholms Familiecenter, Borger og Sundhed, PAS, Regional Udvikling, Fritid og Kultur, Vej & Park, BAT, Borgercentret, Dagtilbud Bornholm, Social- og Sundhedssekretariatet, BRK Ejendomsservice samt børne- og skoleområdet

Økonomi og Personale



1 leder på niveau 2
0 ledere på niveau 3
3 ledere på niveau 4

Profilkort – Sekretariatet

Centrets hovedformål:

Sekretariatet er primært internt servicecenter for kommunalbestyrelsen, de stående udvalg, politikerne, direktionen, diverse råd samt de øvrige centre gennem understøttelse af kerneopgaver i forhold til digitalisering, arkivvirksomhed og it. Sekretariatet varetager desuden borgerinddragelsesprocesser og har ansvar for, at BRK lever op til digitaliseringsmålene.

Centrets myndigheds- og driftsopgaver:

Politikerbetjening (*inkl. håndtering af forslag og spørgsmål fra enkeltmedlemmer af kommunalbestyrelsen og koordinering af besvarelserne*), borgerinddragelse, kommunikation, valg, digitalisering, samarbejde om produktion af dagsordenspunkter, samling og kvalitetssikring af dagsordner til kommunalbestyrelsen og de stående udvalg, sekretariatsbetjening af råd (*herunder Trafikkontaktrådet, Ældrerådet, Handicaprådet og LBR*), mødeplanlægning og -administration for KB, udvalg og råd, jura, HR- konsulentfunktioner og ledelsesudvikling, ledelsesstøtte og sekretariatsbetjening af direktion og chefgruppen, styreform og organisationsudvikling, overordnet planlægning og regionale spørgsmål, koordinering af kommuneplanen, internationalt samarbejde og EU, fundraising, Folkemødesekretariat, Ø-arkiv, it-sikkerhed, -service og -arkitektur, tværgående processer, projekter, analyser og prognoser, postmodtagelse og scanning, postlister.

Centrets primære målgrupper:

Organiserede og uorganiserede borgere, kommunalbestyrelsen, udvalg, råd, direktion, øvrige centre, ledere og medarbejdere.

Eksterne interessenter/samarbejdspartnere:

Borgere og borgerforeninger, råd, interesseorganisationer, faglige organisationer, LAG-Bornholm, ministerier, EU

Særlige snitflader til andre centre:

Alle øvrige centre (dagsordensproduktion, HR (inkl. konflikthåndtering), ledelsesudvikling, rekruttering, projektprioritering, kommunikation, it, journalisering og arkivering, overordnet planlægning)

Teknik og Miljø (planspørgsmål). Erhverv, Uddannelse og Beskæftigelse (vækst- og udviklingsstrategi og borgerinddragelse)

Centrets profil:

Sekretariatet ledes i udgangspunktet af en centerchef.

Sekretariatet er opdelt i 1 afdeling, der ledes af en afdelingsleder, og 1 team som ledes af centerchefen.

Centret rummer xxx årsværk fordelt på xxx medarbejdere. Desuden er der xx elever, xx seniorjobbere, xx midlertidigt ansatte og xx ansatte med løntilskud på forskellige ordninger

Hovedopgaver:

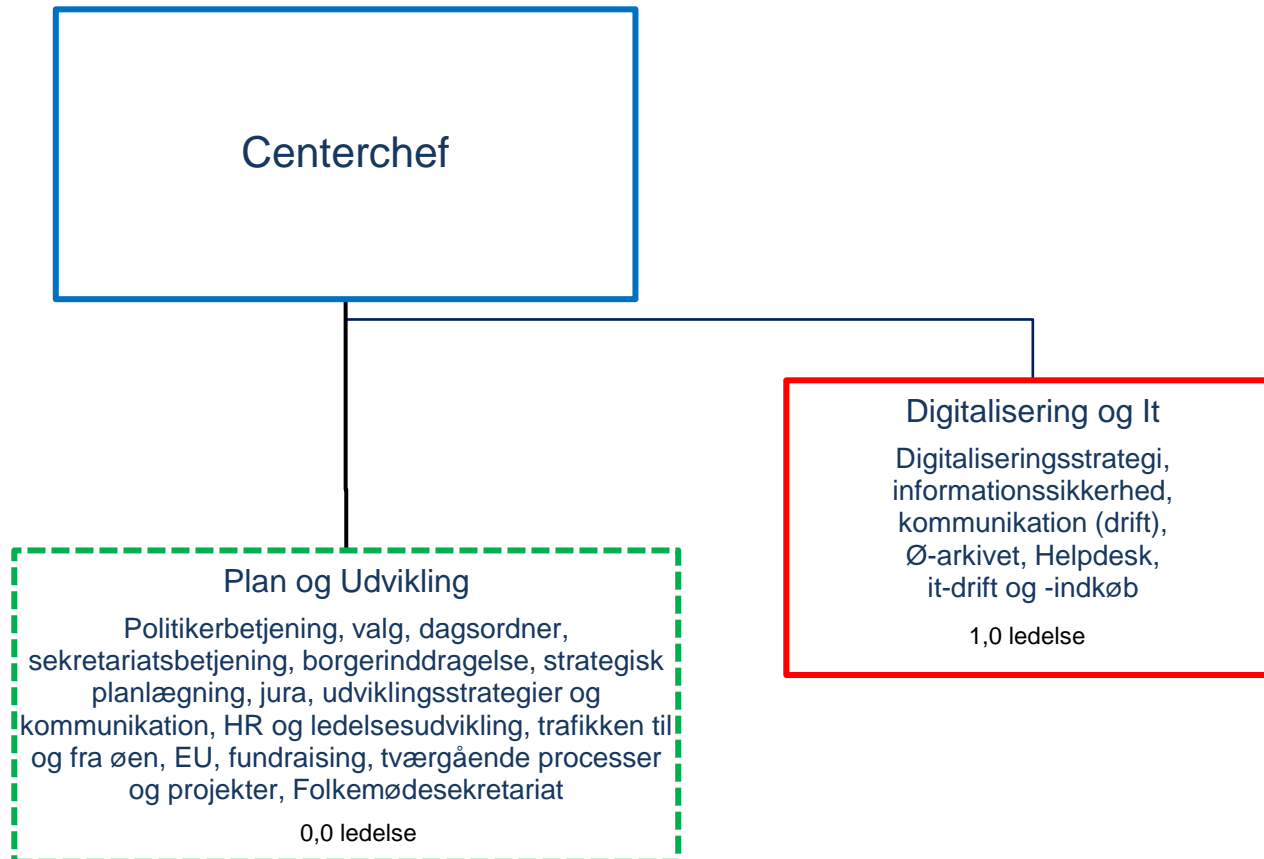
- betjening af politikere m.fl.
- understøttelse af driften
- lederudvikling og ledelsesstøtte
- porteføljestyling, politik- og strategiudvikling
- overordnet planlægning
- borgerinddragelse
- digitalisering og it
- EU og internationale samarbejder

Centret refererer ledelsesmæssigt til kommunaldirektøren og politisk til Økonomi- og Planudvalget

Centret sammensat af elementer fra:

Social- og Sundhedssekretariatet, Børne- og Skolesekretariatet, PAS, Løn og Personale, Regional Udvikling, Teknik & Miljø, Jobcentret, Strategi og Analyse.

Sekretariatet



1 leder på niveau 2
1 leder på niveau 3
0 ledere på niveau 4